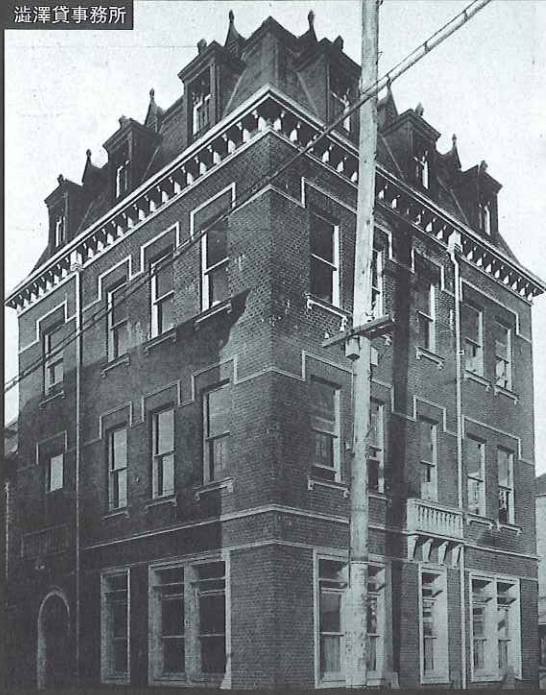
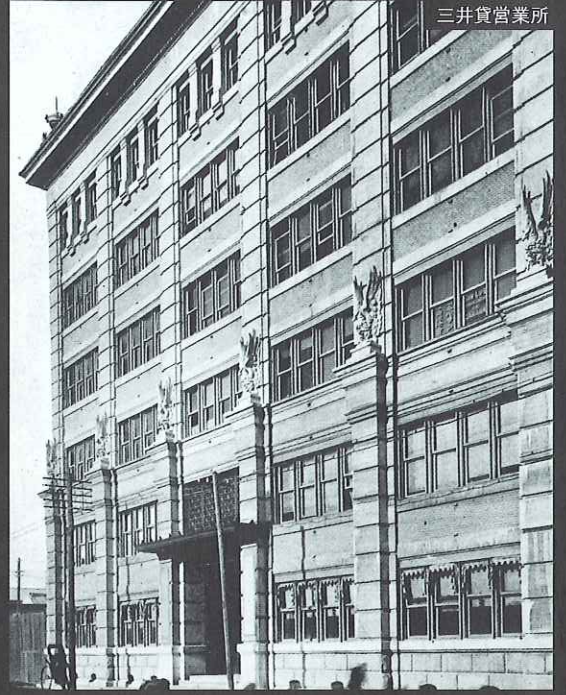


澁澤貸事務所



三井貸営業所

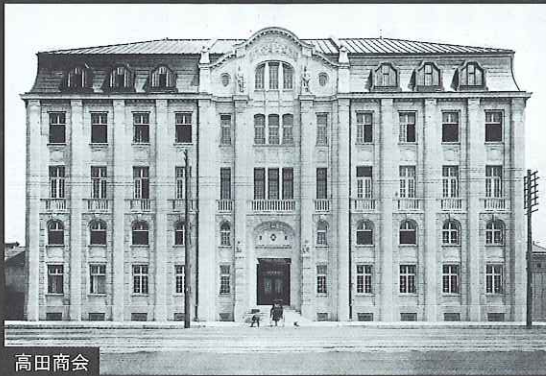


関東大震災以前の
代表的建造物
100点を活写！

東京百建築

復刻版 全1巻

黒田鵬心 編 大正4年刊



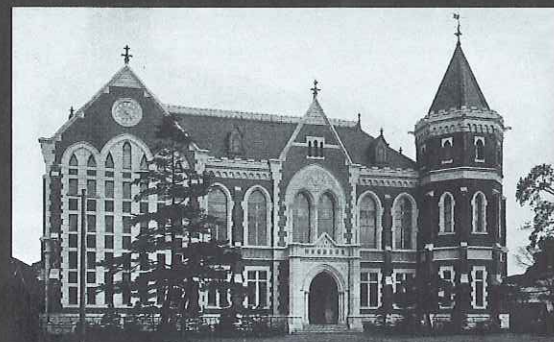
高田商会



東京帝室博物館

体裁 B5横判・上製・総二五四頁
解説 石田潤一郎（京都工芸繊維大学大学院教授）
定価 本体価格一二、〇〇〇円＋税
刊行 二〇〇八年一〇月

不二出版



慶應義塾記念図書館



明治生命保険株式会社

復刻にあたって

「東京百建築」は、明治初年より大正三年までに東京で竣工した百の建築物を収録した写真集である。震災前の東京における代表的な建築物を網羅し、各建築物の様式及び手法、起工及び竣工年月、設計者、監督者、施工者などのデータが整い、それぞれの写真が非常に美しい。

時を経て本書を手にとることの意義は、現在には目にするのできない建築物がかつて東京の街角に存在していたことを認知するだけに止まらない。

日本で最初の建築評論家として著名な東大文科出身の黒田鵬心が編集にあたり、一九一五年（大正四年）に刊行された本書は、最も早い時期に近代東京における建築物を紹介した資料の一つであろう。従って、本書の写真を年代順に並べることで「明治建築史」となり、建築様式等の種類で分類すれば「明治期代表建築物集」としてみなすことができる。

さらには建物そのものだけでなく当時活躍した建築家、施工者を知ることができ、日本における初期の「近代建築」にかかわる多角的な検証を可能にする。

稀覯本であった本書の復刻は日本の近代建築の誕生の過程の全体像を示すものであり、広く研究者に提供する次第である。「不二出版」

東京百建築縦横観 文学士 黒田鵬心

「東京百建築」之を縦に年代順に並べて観れば、正に「明治建築史」となり、之を横に建築の種類で分けてみれば我が国現代の「代表建築物集」である。明治初年から明治末年までの主な建築は一通り集まつてゐるからこれ等を具体的に例として、明治建築史を述べることは容易である。又建築の種類で分けると、現代建築の主要な部分を成してゐる住宅は全部省かれてゐるが、其の他のものでは、殆ど各種に涉つて代表的なものが抜かれてゐる。つまり此の「東京百建築」を、縦横に観て「明治建築史」であり、同時に「代表建築物集」であると云ふのは決して妄でないと思ふ。

余は此の百建築出版の機会を利用して、東京市の建築を縦に列ね、横に並べて、些か卑見を述べやうと思つて居た所、諸先生先輩の寄稿で殆ど予定の頁を充たし得たので、他日に譲らねばならぬ事となつた。（以下省略）

〔本書三一頁より抜粋〕

本書執筆の一覧

- 東京百建築に就いての感想 工学博士 会瀬達蔵
 建築の進むべき正道 工学博士 伊東忠太
 事務室よりの未来観 工学博士 長野宇平治
 途中の建築 工学士 田辺淳吉
 東京百建築雑感 工学士 岡田信一郎
 現代建築の観察 工学士 山崎樂堂
 惜しい事がある 工学士 大倉直介
 東京百建築縦横観 文学士 黒田鵬心

収録建造物一覧

- | | | | | | | | | | | | | | | | | | | | | | | | | | | | | | | | | | | |
|----------|----------|-------|-----------|--------|------------|------------|-------------|------------|--------------|----------|----------------|----------|--------|--------|---------|--------|--------|-------|------|--------|----------|---------|---------|--------------|----------|----------------|------------|-------------|---------|------------|-----------|--------|-------|--|
| 東京停車場 | 赤坂離宮 | 内務省 | 農商務省 | 海軍省 | 司法省 | 通信省 | 参謀本部 | 大蔵省専売局 | 警視庁 | 大審院 | 京橋電話局 | 東京府庁 | 英国大使館 | 露国大使館 | 東京帝室博物館 | 表慶館 | ニコライ会堂 | 青年会館 | 天龍門 | 銀座教会 | 伝法院本堂 | 仏教青年伝道館 | 旧工部大学 | 東京帝国大学法科大学本部 | 同 工科大学本部 | 同 正門 | 早稲田大学恩龍記念館 | 東京美術学校本館 | 同 図案科教室 | 東京高等工業学校本館 | 上智大学 | 明治大学講堂 | 聖心女学院 | |
| 仏英和女学校 | 東京工科大学 | 泰明小学校 | 慶應義塾記念図書館 | 日比谷図書館 | 南葵文庫 | 日本赤十字社本社 | 東京商業会議所 | 東京株式取引所 | 東京俱樂部 | 生命保険会社協会 | 大日本蠶絲会 | 大日本私立衛生会 | 国技館 | 遊楽館 | 吾桑 | 新橋停車場 | 万世橋停車場 | 帝国劇場 | 歌舞伎座 | 本郷座 | 有楽座 | 福沢演舞場 | 帝国ホテル | 築地精養軒 | 日本銀行 | 三井銀行 | 日本勧業銀行 | 興業銀行 | 村井銀行 | 森村銀行 | 十五銀行日本橋支店 | 東京貯蔵銀行 | 東海銀行 | |
| 豊国銀行京橋支店 | 麹町銀行四谷支店 | 紅葉屋銀行 | 若尾銀行東京支店 | 共栄貯金銀行 | 明治生命保険株式会社 | 愛国生命保険株式会社 | 日之出生命保険株式会社 | 第一生命保険相互会社 | 東京火災海上保険株式会社 | 秀英舎 | 内国通運株式会社日本橋集荷所 | 三菱第二十一号館 | 三井貸営業所 | 波澤貸事務所 | 三越呉服店 | 白木屋呉服店 | 松屋呉服店 | 銀座貸商店 | 高田商会 | 丸善株式会社 | 岩井商店東京支店 | 林小兵衛商店 | 近江屋伴伝商店 | 富山房 | 東京堂 | エフ・ダブルユー・ホーン商会 | 安藤組 | 黒澤タイプライター商店 | 伊東屋 | 奥田油商店 | 原島自動車店 | | | |
- 印は関東大震災で消失・大破した建物を示す

東京百建築説明

左の各項に就きて簡單なる説明を試みたるに、猶不備の點は他日訂正増補すべし。

- 東京停車場 丸ノ内
 - 一 ルネサンス系、辰野博士獨特の手法を加へたる點多し
 - 二 補強式鐵骨煉瓦造
 - 三 明治四十年起工、大正三年十月竣工
 - 四 辰野葛西建築事務所設計、大林組施工
 - 五 總坪數三千六百五十五坪、東西百三十六尺、南北千六百六尺、最高項まで百十八尺、中央部を帝室用とし、向つて右を乗車用、左を降車用とす。中央部より南一帯の二階三階はホテルに充用す
- 赤坂離宮 四ツ谷見附外
 - 一 ルネサンス式、佛國ルキ十四世風
 - 二 鐵骨煉瓦造、外壁石造
 - 三 明治四十三年竣工
 - 四 工學博士片山東熊氏設計、宮内省内匠寮監督並に施工
 - 五 始め東宮御所として建築せられ、後赤坂離宮とせらる
- 内務省 麹町區大手町
 - 一 擬洋式
 - 二 木造漆喰塗
 - 三 明治九年竣工
- 農商務省 京橋區木挽町
 - 一 ルネサンス式
 - 二 煉瓦石混合造
 - 三 明治二十四年竣工
 - 四 工學博士新家孝正氏
- 海軍省本館 麹町區霞ヶ關
 - 一 ルネサンス式、英國風
 - 二 煉瓦石混合造
 - 三 明治二十七年竣工
 - 四 工學博士ジョサイア、コンドル氏設計、直營施工
- 司法省 麹町區日比谷
 - 一 ルネサンス式、獨逸風
 - 二 煉瓦石混合造
 - 三 明治二十一年一月起工、全二十九年十月竣工
 - 四 獨人セール氏設計、工學博士妻木頼黃氏監督、直營施工
 - 五 最初の設計はモンテ、ベックマン氏なり
- 逓信省 京橋區木挽町
 - 一 ルネサンス式、英國風
 - 二 煉瓦造
 - 三 明治四十二年竣工
 - 四 逓信省技師吉井茂則、内田四郎兩氏設計
- 参謀本部 麹町區永田町
 - 一 ルネサンス式
 - 二 煉瓦石混合造、煉瓦見掛り漆喰塗
 - 三 明治十二年竣工
 - 四 伊國人カッセル氏



東京停車場

新建築



- ◎ 巻数 全46巻・別冊1
- ◎ 体裁 A5判(1巻〜10巻) / A4判(11巻〜45巻) / B5判(46巻) / 上製本・クロス装
- ◎ 頁数 総約13,000頁
- ◎ 別冊 解説・総目次・索引
(別冊のみ分売可 || 本体価格2,000円+税)

- ◎ 解説 石田潤一郎(京都工芸繊維大学大学院教授)
- ◎ 原簿発行 新建築社
- ◎ 原本提供 新建築社・京都大学大学院工学研究科建築系図書室・他
- ◎ 揃定価 本体揃価格900,000円+税
- ◎ 推薦 橋爪 紳也(前大阪市立大学教授) 藤田 治彦(大阪大学教授)
藤森 昭信(東京大学教授) 八束はじめ(芝浦工業大学教授)

内容案内 送呈

- 第1回配本 第一巻〜第四巻(大正一四年八月〜昭和二年三月) 二〇〇六年一月刊行 ▼六〇,〇〇〇円+税
- 第2回配本 第五巻〜第一〇巻(昭和二年五月〜五年七月) 二〇〇七年四月刊行 ▼八四,〇〇〇円+税
- 第3回配本 第十一巻〜第十四巻(昭和六年一月〜七年二月) 二〇〇七年八月配本 ▼八四,〇〇〇円+税
- 第4回配本 第十五巻〜第十八巻(昭和八年一月〜九年二月) 二〇〇八年一月配本 ▼八四,〇〇〇円+税
- 第5回配本 第十九巻〜第二二巻(昭和一〇年一月〜一一年四月) 二〇〇八年四月配本 ▼八四,〇〇〇円+税
- 第6回配本 第二三巻〜第二六巻(昭和一二年五月〜一二年八月) 二〇〇八年八月配本 ▼八四,〇〇〇円+税
- 第7回配本 第二七巻〜第三〇巻(昭和二二年九月〜一三年二月) 二〇〇九年一月配本 ▼八四,〇〇〇円+税
- 第8回配本 第三一巻〜第三四巻(昭和一四年一月〜一五年四月) 二〇〇九年四月配本 ▼八四,〇〇〇円+税
- 第9回配本 第三五巻〜第三八巻(昭和一五年五月〜一六年八月) 二〇〇九年八月配本 ▼八四,〇〇〇円+税
- 第10回配本 第三九巻〜第四二巻(昭和一六年九月〜一七年二月) 二〇〇九年一月配本 ▼八四,〇〇〇円+税
- 第11回配本 第四三巻〜第四六巻(昭和一八年一月〜一九年二月) 別冊 解説・総目次・索引 二〇一〇年二月配本 ▼八四,〇〇〇円+税

巻数は復刻版の巻数。年月は原本発行年月

建築と社会

- 全87巻・別冊1(大正6年〜昭和30年)
- A5判・B5判・上製・総39,000頁
- ◎ 別冊…… 解説・総目次・索引(別冊のみ分売可 || 本体価格18,000円+税)
- ◎ 解説…… 山形政昭(大阪芸術大学教授)
- ◎ 定価…… 本体揃価格▼1,540,000円+税 在庫僅少

都市創作

- 全10巻・別冊1(大正14年〜昭和5年)
- A5判・上製・総5,284頁
- ◎ 別冊…… 解説・総目次・索引(別冊のみ分売可 || 本体価格1,000円+税)
- ◎ 解説…… 堀田典裕(名古屋大学大学院工学研究科助教)
- ◎ 定価…… 本体揃価格▼200,000円+税

新都市

- 全20巻・別冊1(昭和20年〜昭和35年)『復興情報』を含む
- B5判・上製・総8,900頁
- ◎ 別冊…… 解説・総目次・索引(別冊のみ分売可 || 本体価格3,000円+税)
- ◎ 解説…… 越澤 明(北海道大学大学院教授)
- ◎ 定価…… 本体揃価格▼380,000円+税

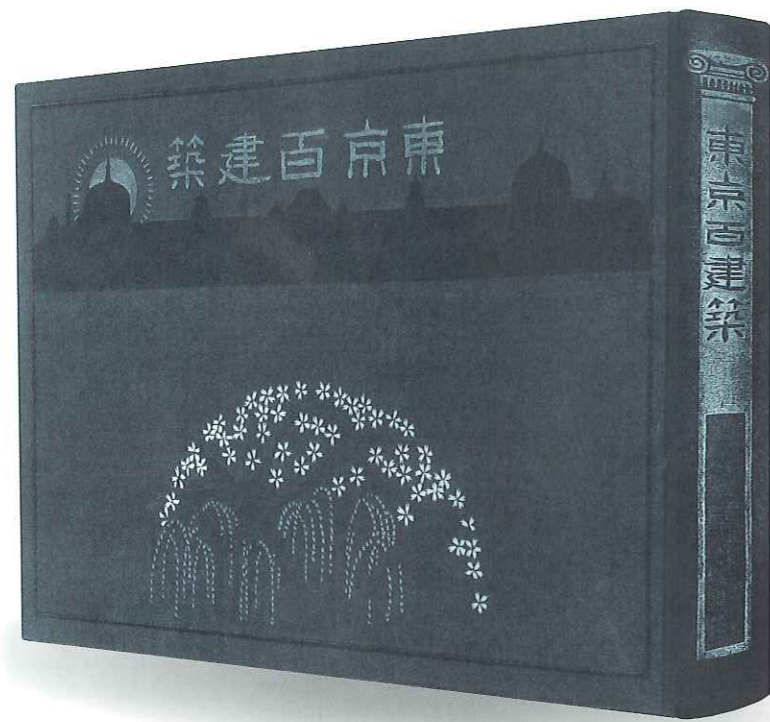
都市美

- 全4巻・附録1・別冊1(一九三〜一九四二年)
- B5判・上製・総1,526頁
- ◎ 別冊…… 監修の辞・解説・総目次・索引(別冊のみ分売可 || 本体1,000円+税)
- ◎ 附録…… 「建築の東京」(分売可 || 本体40,000円+税)
- ◎ 定価…… 本体揃価格▼100,000円+税 監修 || 橋爪紳也 解説 || 中島直人

文化生活

(文化普及会刊・森本厚吉主宰)

- 全17巻・別冊1(大正12年〜昭和5年)
- A5判・上製・総7,822頁
- ◎ 別冊…… 解説・総目次・索引(別冊のみ分売可 || 本体価格2,000円+税)
- ◎ 解説…… 石川寛子(元武蔵野女子大学教授)
- ◎ 定価…… 本体揃価格▼255,000円+税



復刻版概要

復刻版 東京百建築 全二巻

原本 黒田鵬心編 建築画報社発行 大正四年刊
 体裁 B5横判・上製・総二五四頁
 解説 石田潤一郎(京都工芸繊維大学大学院教授)
 定価 本体価格二一〇〇〇円+税
 ISBN978-4-8350-6182-5

東京百建築 内容見本 (原本を66~88%縮小)



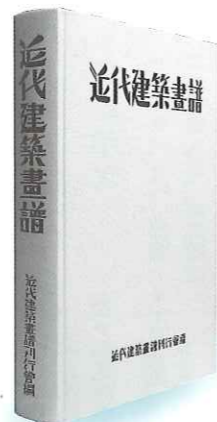
泰明小学校

関連書籍

復刻版 近代建築画譜

近畿編 全一卷

体裁 A4判・上製・箱入り・総六七二頁
 監修 橋爪紳也(大阪府立大学教授)
 定価 本体価格四八、〇〇〇円+税
 ISBN978-4-8350-5757-9



復刻版 建築の東京 全一卷

体裁 菊倍判・上製・箱入り・総三三四頁
 監修 橋爪紳也(大阪府立大学教授)
 解説 中島直人(東京大学工学系研究科助教)
 定価 本体価格四〇、〇〇〇円+税
 ISBN978-4-8350-5847-4



復刻版 1925-1944

新建築

全46巻・別冊1(全11回配本)

別冊 解説・総目次・索引

解説 石田潤一郎(京都工芸繊維大学大学院教授)

揃定価 本体価格900,000円+税

刊行 2006年~2010年2月

復刻版 1925-1940

国際建築時論・国際建築

巻数 未定

別冊 解説・総目次・索引

揃定価 未定

刊行開始予定 2009年秋

*表示価格はすべて税別

不二出版

▶〒113-0023 ▶東京都文京区向丘1-2-12
 ▶TEL 03-3812-4433 ▶FAX 03-3812-4464
 ▶振替 00160-2-94084

2008年10月



丸善株式会社



遊樂館